



Kaupin kampuksen asiakastutkimus

Loppuraportti

8.2.2019

Sisällysluettelo

1. Hankkeen esittely
2. Hankkeen toteuttaminen
3. Liikkumiskyselyn tulokset
4. POP-UP-tilaisuuksien tulokset
5. Merkittävimmät ongelmakohteet
6. Liikkujaprofiilit
7. Liikkumisolosuhteiden kehittäminen

LIITTEET

LIITE 1. Raportti liikkumiskyselyn tuloksista

LIITE 2. Liikkujaprofiilit

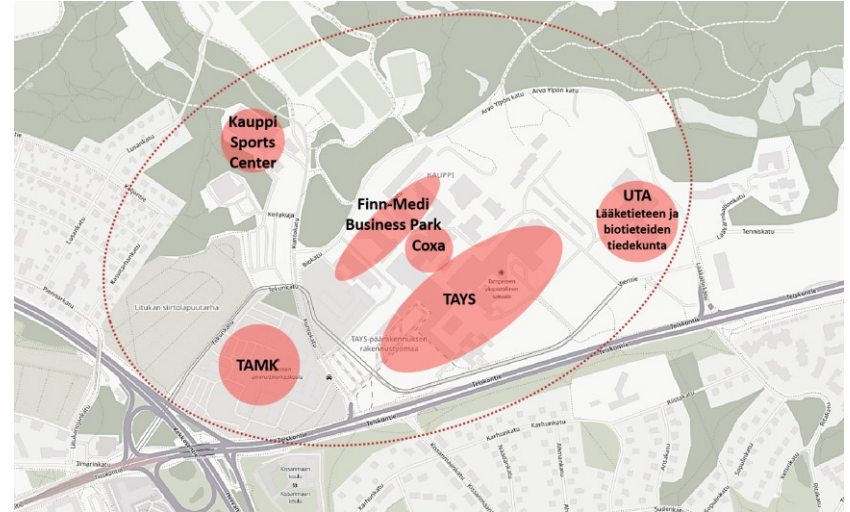
LIITE 3. Tulokset alueen matkojen mallintamisesta

1. Hankkeen esittely

Kaupin kampus on yksi Tampereen kaupungin Smart Mobility kokeilualueista, joilla on tarkoitus testata uusia älyliikenteen palveluita sekä kehittää erilaisia liikkumisen palveluita kestävään liikkumisen kannustamiseksi. Kaupin kampuksen muodostavat Tampereen ammattikorkeakoulu (TAMK), Tampereen yliopistollinen sairaala (TAYS), Sydänsairaala Coxa, Finn-Medi Business Park, Tampereen yliopiston lääketieteen ja biotieteiden tiedekunta sekä Kauppi Sports Center.

Tämä hanke oli osa Tampere Smart Mobility hankekokonaisuutta ja sen tarkoituksena oli selvittää, miten alueella työskentelevät, opiskelevat ja vierailevat liikkuvat sekä millaisia tarpeita ja ongelmia heillä on liikkumiseen liittyen. Käyttäjiltä kerätyn tiedon pohjalta ideoitiin keinoja liikkumisen sujuvoittamiseksi ja kestäväen liikkumisen edistämiseksi alueella. Hanke käynnistyi lokakuussa 2018 ja se valmistui helmikuussa 2019.

Hanketta ohjasivat Jari Ikonen Business Tampereelta sekä Anne Vesaranta ja Niko Lönn Pirkanmaan sairaanhoitopiiristä. Hankkeen käytännön toteuttamisesta vastasi WSP Finland Oy, josta työhön osallistuivat projektipäällikkö Kaisa Karhula, palvelumuotoilun asiantuntija Katjatuulia Järvenpää, liiketoiminnan kehittämisen ja uusien liikkumispalveluiden asiantuntija Olli Kanerva, analyytikko Ruut Haapamäki sekä graafikko Ilari Jounila.



Kuva 1. Kaupin kampuksella sijaitsevat toiminnot.

2. Hankkeen toteuttaminen



3. Liikkumiskyselyn tulokset

Kyselyn toteutus

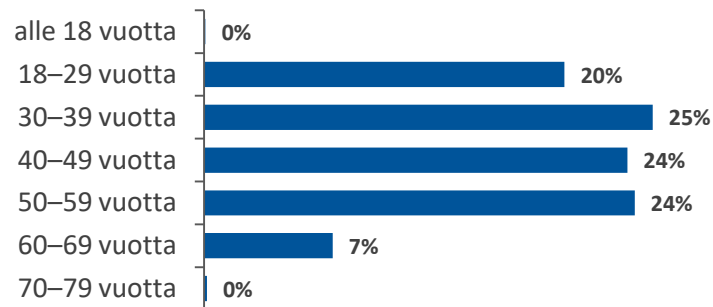
Kaupin kampuksella työskentelevien, opiskelevien ja asioivien liikkumistottumuksista sekä liikkumisolosuhteiden nykytilasta kerättiin tietoa verkkokyselyllä, joka oli auki 22.–31.10.2018. Kyselyä markkinoitiin muun muassa Pirkanmaan sairaanhoitopiirin, TAMK:n ja Tampereen yliopiston lääketieteen ja biotieteiden Intranetissä, TAMK:n opiskelijoiden uutiskirjeessä sekä Kauppi Sports Centerin vakiovuorolaisten sähköpostilistoilla.

Kyselyyn vastasi yhteensä 1201 alueella liikkuvaa. Vastaajia oli tasaisesti kaikista ikäluokista 18–60 ikävuosien väliltä. Naisten osuus vastaajista oli suuri (83 %), mikä osaltaan voi johtua naisvaltaisista työpaikoista alueella.

Kyselyn tarkemmat tulokset on esitetty liitteessä 1.

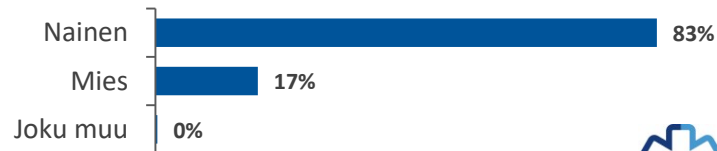
Vastaajien ikäjakauma

Vastauksia: 1201



Vastaajien sukupuolijakauma

Vastauksia: 1201



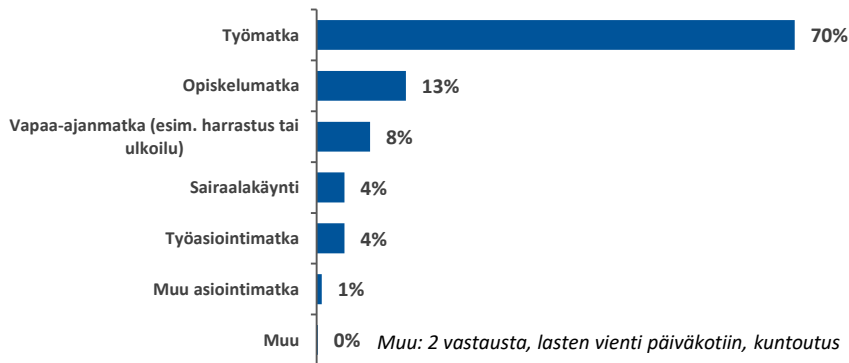
Matkan tarkoitus

Suurin osa kyselyyn vastanneista (83 %) tekee alueelle työ- tai opiskelumatkoja. Työ- ja opiskelumatkojen suuri osuus selittyy osittain kyselyn viestinnästä, joka kohdistui voimakkaasti alueen työntekijöihin ja opiskelijoihin.

Lähes puolet kyselyyn vastanneiden matkoista suuntautuvat TAYS:lle ja reilu neljännes matkoista oppilaitoksille (TAMK ja yliopiston Arvo-rakennus). Noin kymmenesosassa matkoista matkan kohde on joko Kauppi Sports Center tai Kaupin muut urheilu- ja ulkoilumahdollisuudet.

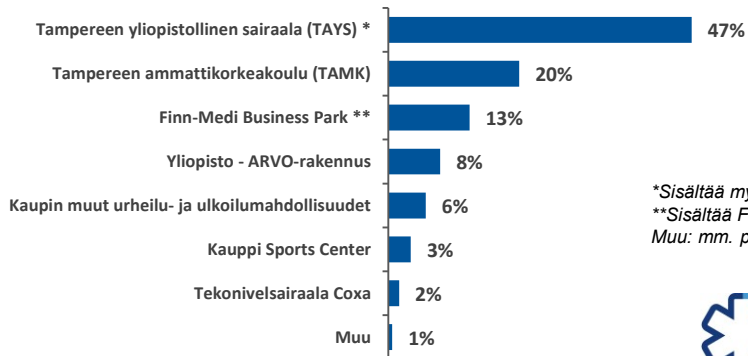
Matkan tarkoitus yleensä

Vastauksia: 1201



Matkan kohde yleensä

Vastauksia: 1201



*Sisältää myös Sydänsairaalan

**Sisältää Fimlabin

Muu: mm. hotellit

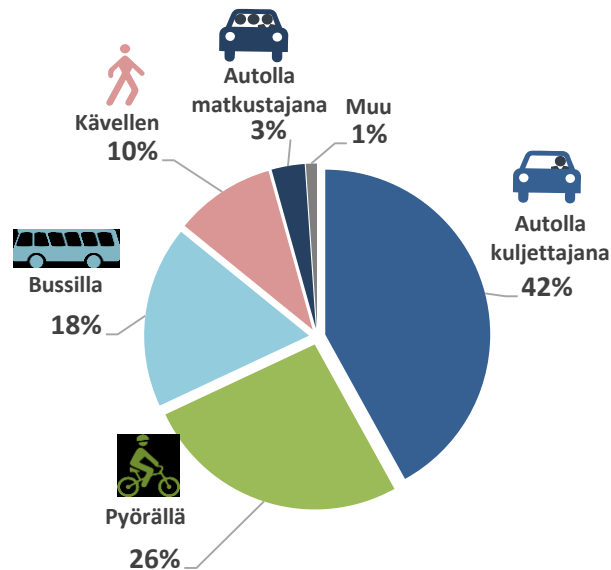


Kulikutapa

Vastaajia pyydettiin ilmoittamaan yleisin kulikutapansa Kaupin kampukselle viimeisimmän vuoden aikana. Vastausten mukaan hieman yli 40 % vastaajista tekee matkansa alueelle autolla. Pyörällä matkansa taittaa noin neljännes, joukkoliikenteellä 18 % ja kävelen 10 %.

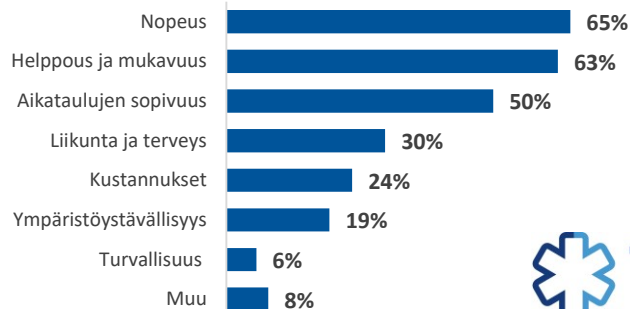
Merkittävimmät syyt kuljutavan valintaan ovat matkanteon nopeus, helppous ja mukavuus sekä aikataulujen sopivuus.

Muissa syissä nousivat esille erityisesti julkisen liikenteen vuorojen vähyys ilta- ja yöaikaan sekä liikkumismuotojen vaihtoehtojen vähyys: käytetty kulikutapa on ainoa vaihtoehto, bussilla ei pääse kotoa saakka tai matkan aikana täytyy kuljettaa lapsia. Lisäksi matkan pituus, asuminen lähellä määräpaikkaa sekä parkkipaikkojen vähyys alueella nousivat muissa syissä esille.



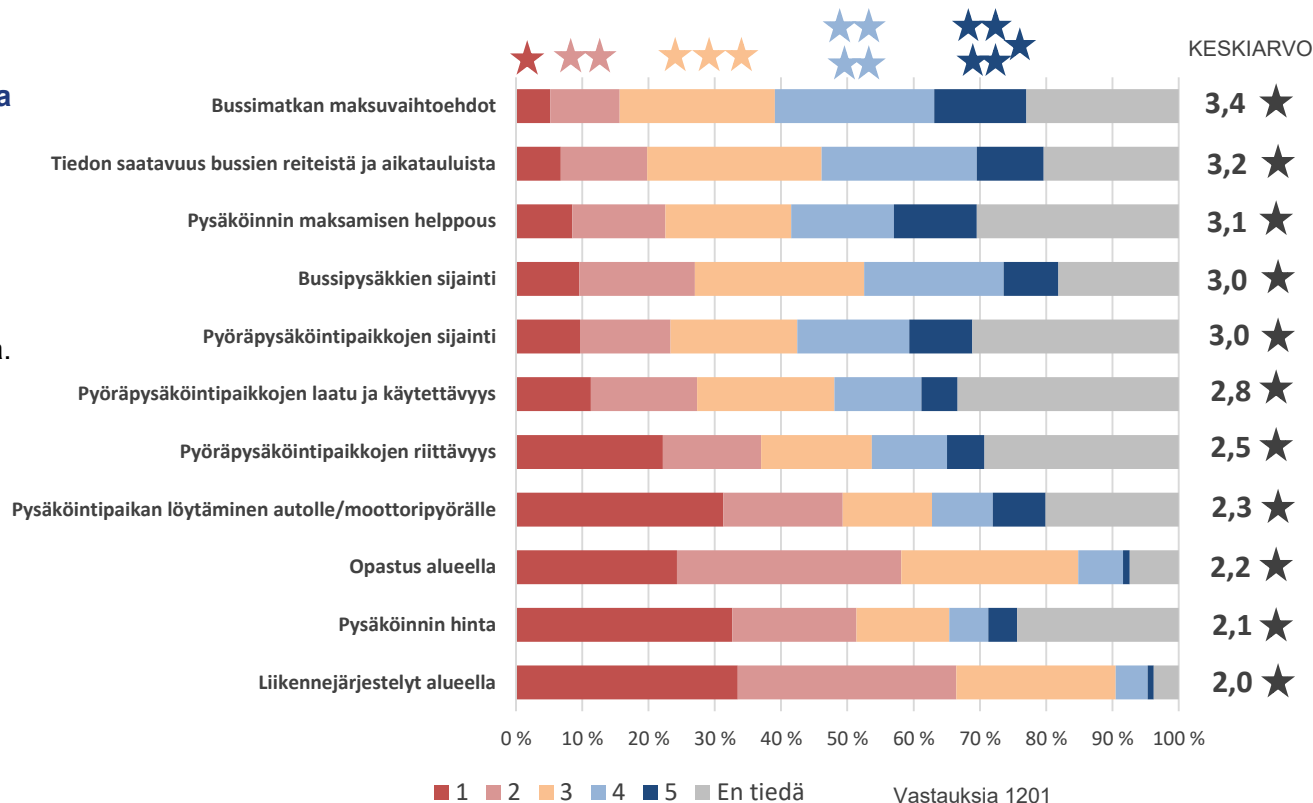
Tärkeimmät syyt kuljutavan valintaan

Vastaajien määrä: 1188



Arvio alueen liikkumisolosuhteista

Vastaajia pyydettiin arvioimaan Kaupin kampuksen alueen liikkumisolosuhteita tähtiluokituksen avulla. Viisi tähteä tarkoitti, että osa-alueeseen on erittäin tyytyväinen ja yksi tähti tyytymätön. Väittämiin oli myös mahdollista jättää vastaamatta.



Otteita avoimesta palautteesta liikkumiseen liittyen

Ihmisiä joutuu neuvomaan/saa neuvoa päivittäin löytämään eri paikkoja, pysäköintialueita, poliklinikoita...

Uusi parkkitalo todella hölmö kun pitää maksaa ennakoon etkä voi varmaksi tietää, kuinka kauan aikaa esimerkiksi polilla menee jos tuleekin jotain yllättävää.

Aina on joku kysymässä reittiä jonnekin, opastus ei selvästi ole riittävä.

Alue tarvitsisi selvästi merkityn reitin sairaala-alueen halki Arvosta TAMKille.

Nyt Arvo Ylpön katu on hyvin vähäisellä käytöllä julkisen liikenteen näkökulmasta. Katua pitkin pitäisi kulkea useampi bussi. Myös suoraan keskustaan menevät linjat.

Turvaton=ei turvallinen, pimeä piha. Ja talvisin/liukkailla huonosti hoidettu!!!

Alue on todella epämiellyttävää ympäristöä liikkua muulla kuin omalla autolla.

Sairaala-alueen vieraspysäköinnit ovat ok, mutta esim. Finnmedin kohdalla pysäköintimahdollisuudet epäselvät.

Opasteet huonot. Varsinkin potilaskutsuissa

Bussipysäkit liian kaukana joistain kohteista.

Kevyen liikenteen reitit välillä niin kapeita, ettei meinaa pyörällä mahtua kulkemaan jalankulkijoiden seassa.

Kun alueen tuntee, helppo liikkua, ulkopuoliselle aika vaikea.

Valaistus alueella surkeaa turvallisuuden kannalta. Monia pimeitä suojateitä.

Pyöräparkit myös riittämättömät, minkä vuoksi hankala saada omaa pyörää iltapäivällä muiden pyörien seasta.

Ihan oikeasti kannattaisi panostaa kunnolliseen lukittuun fillarinsäilytystilaan. Siitä voisi vaikka vähän maksaakin jos kohtuus säilyy.

4. POP-UP-tilaisuudet

POP-UP-tilaisuudet järjestettiin tiistaina ja keskiviikkona 13. ja 14.11.2018 neljässä eri pisteessä Kaupin kampuksella: TAYS:n R-rakennuksen ruokalan edessä, Arvo-rakennuksen aulassa, TAMK:n aulassa sekä Kauppi Sports Centerin aulatilassa. Tilaisuuksien tarkoituksena oli syventää liikkumiskyselyssä kerättyjä tietoja alueen käyttäjien ongelmista liikkumiseen liittyen sekä testata, miten kyselyn pohjalta luodut liikkujaprofiilit vastasivat todellisuutta. POP-UP-tilaisuuksissa ohikulkijoita haastateltiin kasvotusten, mikä mahdollisti tarkentavien kysymysten esittämisen ja syvällisemmän tiedon keräämisen.

Tilaisuudet toteutettiin kahdella eri tavalla. Ensimmäisenä päivänä käyttäjiä pyydettiin määrittämään oma palvelupolkunsa liikkumisen kannalta kuvakorttien avulla ja nimeämään sen ongelmakohtat. Toisena päivänä käyttäjiä pyydettiin yleisemmin kertomaan liikkumisen haasteista ja merkitsemään niin hyviä kuin ongelmallisia kohteita kartalle. Lisäksi käyttäjät saivat ideoida liikkumisen unelmatilaa kuvakorttien avulla.



5. Merkittävimmät ongelmakohdeet

Haastatteluissa, verkkokyselyssä sekä POP-UP-tilaisuuksissa nousi esille useita liikenneympäristön kehittämiseen liittyviä puutteita, jotka korjaamalla alueen liikkumisen turvallisuutta ja sujuvuutta olisi mahdollista parantaa. Merkittävimmät esille nousseet puutteet olivat:



Muun muassa raitiotyömaasta aiheutuvat liikenteen poikkeusjärjestelyt luovat sekavan liikenneympäristön.



Puutteet alueen valaistuksessa luovat vaaratilanteita ja tekevät ympäristöstä epäviihtyisän.



Opastus niin alueelle kuin alueen sisällä on puutteellista. Erityisesti alueella harvoin vieraileville alue on sekava ja oikea paikka hankala löytää.



Alueen sisäiset kävely- ja pyöräily-yhteydet ovat sekavat ja turvattomat.



Autojen pysäköinti koettiin paikoin hankalaksi. Vapaata paikkaa on vaikea löytää ja osa pysäköintipaikoista sijaitsee kaukana kohteesta.



Bussipysäkit ovat määränpäästä riippuen kaukana eikä niille ole hyvää opastusta. Matkan maksamiseen toivottiin joustavia vaihtoehtoja niille, jotka matkustavat harvoin.



Pyöräpysäköintipaikat koettiin paikoin turvattomiksi ja lukumäärältään riittämättömiksi. Koko päivän kestävää pysäköintiä varten toivottiin turvallisia ja säänsuojassa olevia pysäköintipaikkoja.

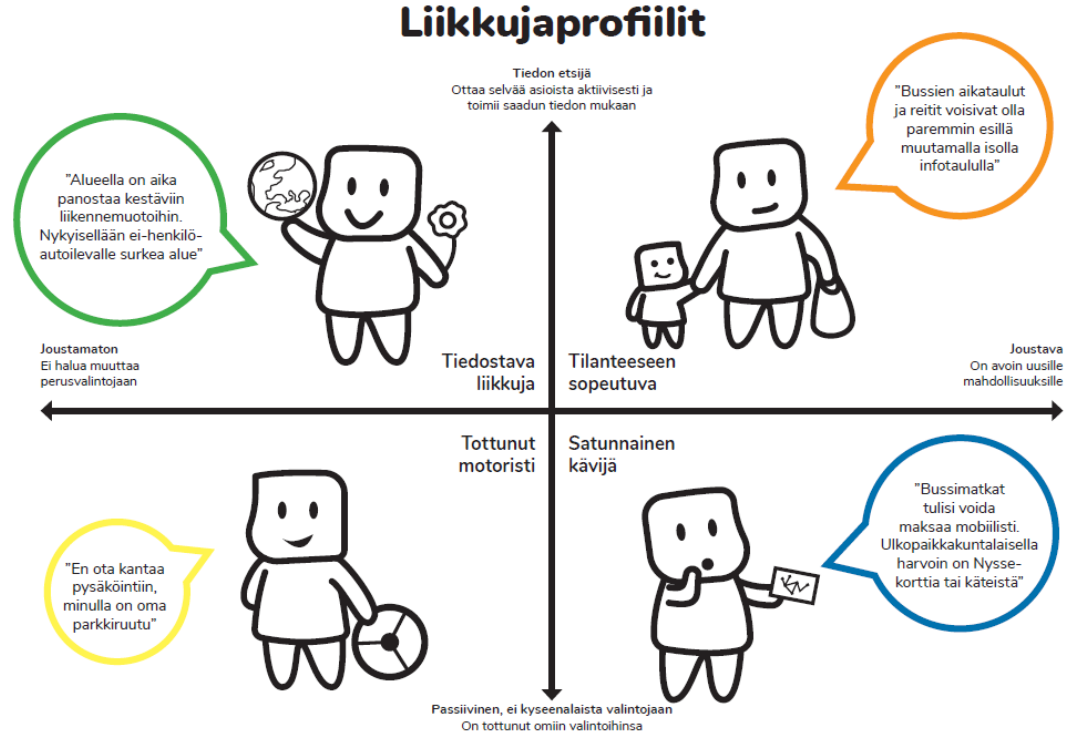


Alueen toimijoiden välillä ei ole riittävästi yhteistyötä. Yhteistyötä tiivistämällä esimerkiksi valaistuksesta, opastuksesta ja pysäköintipaikoista voitaisiin luoda toimiva ja yhtenäinen kokonaisuus.

6. Liikkujaprofiilit

Liikkujaprofiilit kuvaavat Kaupin kampuksen tyyppisiä käyttäjiä liikkumisen näkökulmasta. Profiilit luotiin liikkumiskyselyn vastausten pohjalta ja niitä tarkennettiin POP-UP-tilaisuuksissa saatujen kommenttien jälkeen. Profileita muodostettiin neljä: *Tiedostava liikkuja*, *Tilanteeseen sopeutuva*, *Tottunut motoristi* sekä *Satunnainen kävijä*. Profiilit on kuvattu tarkemmin seuraavilla sivuilla.

Liikkujaprofiilit toimivat pohjana liikkumisen helpoutta edistävien toimenpiteiden suunnittelussa. Tulevaisuudessa profileja voidaan hyödyntää liikkumispalveluiden ideoinnissa. Käyttäjiltä nousseet toiveet, haasteet sekä potentiaali liikkumiskäyttäytymisen muutokseen on hyvä ottaa huomioon palveluiden suunnittelussa, jotta niistä saadaan parhaalla mahdollisella tavalla käyttäjien tarpeita vastaavat.



Tiedostava liikkuja

Suhtautuminen uusiin palveluihin:
Avoin, kunhan tukevat omaa arvomaailmaa

Tiedostava liikkuja on valinnut asuinpaikkansa niin, että päivittäinen kulkeminen pyörällä tai julkisilla kulkuvälineillä sujuu mahdollisimman helposti, koska hän haluaa omalla panoksellaan vaikuttaa maapallon tilaan ja ekosysteemin kestävytyteen. Ympäristöarvot ovat hänelle tärkeitä muutenkin elämässä. Hän nauttii ulkoilusta säässä kuin säässä ja osaa pukeutua vuodenaikojen mukaan. Liikkuminen on hänelle elämäntapa.

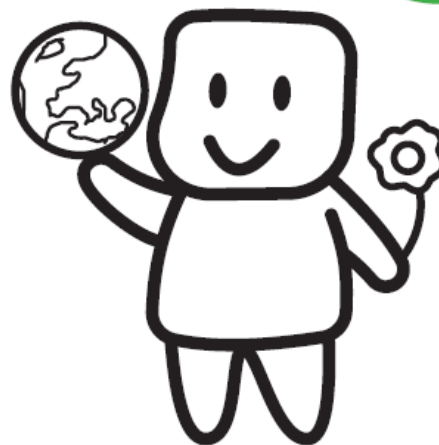
Tiedostava liikkuja haluaa antaa muillekin oivalluksen kestävästä liikkumismuodoista, joten hän mielellään keskustelee siitä, kuinka tärkeää on ajatella ympäristöään arjen valinnoissa. Hän on tietoinen uusista tutkimustuloksista, joilla hän myös perustelee arjen valintojaan. Tiedostava liikkuja

ei välttämättä halua päästä liikkumisvalinnoillaan helpolla, sillä vihreä arvomaailma näkyy myös hänen liikkumisessaan.

Tiedostava liikkuja on tyytyväinen omiin valintoihinsa ja kokee niistä ylpeyttä. Hänen toiveenaan on saada toimivat ja turvalliset pyöräreitit alueelle niin, että kulkeminen olisi helppoa ja mutkatonta. Lisäarvoa hänelle tuottaa pyöräpysäköinnin helppous ja turvallisuus. Tiedostava liikkuja on henkisesti iältään urbaani nuori, joka kokee, että hänen arjensa tekemillään valinnoilla on laajempikin merkitys yhteiskunnalle ja hän haluaa edustamansa liikkujaryhmän saavan laajemminkin ääntään kuuluviin.

"Alueella on aika panostaa kestäviin liikennemuotoihin. Nykyisellään ei-henkilö-autoilevalle surkea alue"

"Siis onko jossain pyöräparkki? Missä? Pyörä jätetään siihen roskisten viereen ja sillä tsipuli :)"



Pullonkaulat:

- Pyöräpysäköintimahdollisuudet ovat puutteelliset
- Kannustuksen puute - "Valintojani ei arvosteta"
- Pitkät kävelymatkat bussipysäkeiltä
- Sekalaiset liikennejärjestelyt
- Turvattomat pyöräily-yhteydet

Arvoa tuovat asiat:

- Ratkaisujen tarjoaminen pyöräpysäköintiin
- Omasta kunnosta huolehtiminen
- "Olen avoin kestäville uusille ratkaisuille"
- Riittävästi hyviä ja turvallisia pyöräpysäköintipaikkoja
- Ekologisen elämäntavan edistäminen

Avainsanoja:

- Ympäristötietoisuus
- Aktiivinen elämäntapa
- Omien valintojen merkitys yhteisön kehittämiseen
- Valistus ja tieto
- Avoimuus uuteen

Tottunut motoristi

Suhtautuminen uusiin palveluihin: Ei-avoin

Tottuneen motoristin elämässä oman auton omistaminen on välttämättömyys, jotta hän saa hoidettua arjen askareensa, työmatkansa sekä vapaa-ajan reissunsa. Hän pitää siitä, että on riippumaton muiden aikatauluista ja että hänellä on oma nimetty parkkipaikka työpaikkansa lähellä. Se helpottaa liikkumista ja säästää aikaa. Arjen menojen yhteensovittaminen julkisen liikenteen aikatauluihin on haastavaa, sillä bussilla töihin matkustaminen veisi tuplasti aikaa oman auton käyttöön verrattuna.

Tottunut motoristi on hyvin sopeutunut jo aiemmin tekemiinsä liikkumisvalintoihinsa eikä ole kovin tiedonjanoinen. Hän ei välttämättä päivitä tietoaan uusista bussiyhteyksistä tai -aikatauluista. Lisäksi maksutavat ovat hänelle tuntemattomia, joten

satunnainenkaan bussimatkustaminen ei houkuta.

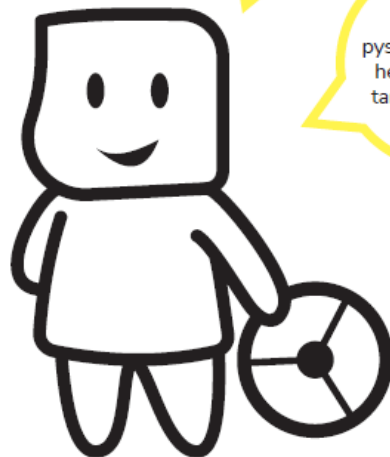
Tottunut motoristi työskentelee alueella tai käy siellä usein, joten hän tietää reittinsä ja arvostaa nopeata siirtymistä paikasta toiseen. Autoilun kalleus on tottuneen motoristin mielestä suhteellista, sillä omalla autolla matkustaminen tuo arkeen kaivattua vapautta ja omaa rauhoittumisen aikaa.

Tottuneen motoristin ei yleensä tarvitse perustella valintaansa kulkea henkilöautolla, koska sitä pidetään normina. Nykyiset parkkiongelmat tottunut motoristi ratkaisisi niin, että kaikille autoilijoille taattaisiin omat parkkipaikat – näin autoilu alueella sujuvoituisi ja alueella turhaan pyöriviä ”eksyneitä” autoilijoita olisi vähemmän.

”En ota kantaa pysäköintiin, minulla on oma parkkiruutu”

”Arkena klo 15-16 välillä on niin ruuhkaista, että yliopiston pihalta on välillä mahdollonta päästä liikenteen sekaan”

”Auton pysäköintipaikkoja henkilökunnalle tarvitaan reilusti enemmän”



Pullonkaulat:

- Opastuksen puute – muut alueen liikkujat sekoilevat liikenteessä
- Ei ole tottumusta selvittää bussiaikatauluja/ bussireittejä/pyöräpysäköintipaikkoja
- Auto on itsestäänselvä valinta – ei edes pohdi vaihtoehtoja

Arvoa tuovat asiat:

- Ruuhkattomuus
- Varma pysäköintipaikka
- ”Jos jotain uutta tarjotaan, se saa olla aika timanttista, ettäse voittaisi autoilun vapauden”
- Mahdollisuus bussin käyttöön olisi, jos palvelu esitettäisiin selkeänä ja houkuttelevana liikkumisen vaihtoehtona
- Liikkumisen helppous ja vapaus

Avainsanoja:

- Saavutetuista eduista on hankala luopua
- Haluaa palvelua
- Vähäinen kiinnostus ympäristöarvoihin

Satunnainen kävijä

Suhtautuminen uusiin palveluihin:
Avoin, tarvitsee tukea käyttöönotossa

Satunnainen kävijä vierailee alueella vain harvoin, joten siellä liikkuminen ei ole tuttua ja rutiininomaista. Hän on kuitenkin kuullut muilta alueella vierailevilta kommentteja alueen pysäköinnin hankaluudesta ja pitkistä kävelymatkoista joukkoliikennepysäköintä kohteeseen. Satunnainen kävijä valitsee kulkutapansa usein sen mukaan, millaista palautetta liikku-
mismahdollisuuksista on saanut ystäviltä ja tutuilta.

Satunnainen kävijä haluaisi vain päästä sujuvasti ja nopeasti kohteeseen, mutta ei tiedä, mikä kulkutapa olisi juuri hänelle paras. Niinpä hän useimmiten valitsee itselleen tutuimman

kulkutavan, vaikka se ei aina olisi kätevin tapa liikkua. Satunnainen kävijä olisi kuitenkin kiinnostunut erilaisista liikkumistavoista, jos niistä olisi löydettävissä helposti tietoa. Hän ei kuitenkaan ole itse valmis näkemään paljoo vaivaa tiedon löytämiseksi, vaan tiedon tulisi olla valmiiksi pureskeltua ja juuri häntä varten räätälöityä.

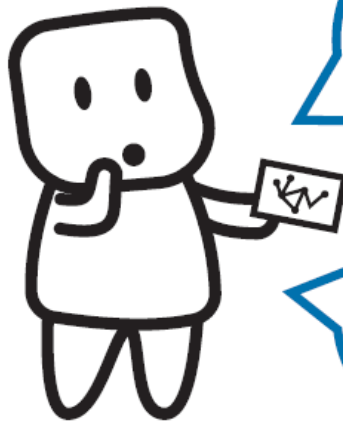
Satunnainen kävijä on useimmiten paikkakunnalle vasta muuttanut tai harvoin alueella asioiva. Satunnaista kävijää hämmentää alueella liikkuminen, sillä hänellä ei ole selkeää kuvaa alueesta ja opasteiden puute hankaloittaa orientoitumista.

"10h paikat ovat halpoja, mutta täynnä. En edes tiedä, missä olisi toisia maksullisia paikkoja"

"Bussimatkat tulisi voida maksaa mobiilisti. Ulkopaikkakuntalaisella harvoin on Nyssekorttia tai käteistä"

"Liikkuminen millä tahansa kulkuvälineellä on todella hankalaa. Ellei tiedä mihin on menossa, ei todellakaan löydä (helposti) perille"

"Sekava ja vaarallinen alue kulkea pyörällä ja kallista pysäköintiä autolla"



Pullonkaulat:

- Busseissa kertamaksaminen ei ole helppoa, jos ei ole käteistä mukana
- Ei tunne bussiaikatauluja kovin hyvin, eikä osaa etsiä tietoa
- Opastuksen ja tiedon puute liikku-
mismahdollisuuksista

Arvoa tuovat asiat:

- Tietoa liikkumisesta mahdollisimman selkeästi ja henkilökohtaisesti
- Avoin uusille ratkaisuille, jos ne helpottavat alueelle tuloa

Avainsanoja:

- Helppojen ratkaisujen tarve
- Tottumus
- Tiedon saatavuuden helppous
- Epävarmuus
- Hallinnantunteen puute

Tilanteeseen sopeutuva

Suhtautuminen uusiin palveluihin:
Avoin, kunhan helpottavat arkea

Tilanteeseen sopeutuvan liikkumisen aikatauluihin ja kulkutavan valintoihin vaikuttavat myös muiden aikataulut ja liikkuminen, joten hän joutuu suunnittelemaan päivittäiset matkansa tarkasti. Esimerkiksi lasten aamuiset ja iltapäiväiset kuljettamiset päivähoitoon ja harrastuksiin ja ruokaostosten tekeminen sekä muu asiointi vaikuttavat siihen, millä kulkuvälineellä sopeutuja liikkuu.

Hänen valitsemansa kulkutapa onkin usein ainoa vaihtoehto liikkuu, jotta päivittäiset asiat saadaan hoidettua mahdollisimman helposti. Tilanteeseen sopeutuva käyttäisi mielellään joukko-liikennettä, mutta esimerkiksi lasten hoitoon viemisen takia se ei ole aina mahdollista. Toisaalta perheessä on usein vain yksi auto, jolloin puolison liikkussa autolla, sopeutuja valitsee

joko pyörän tai joukkoliikenteen, vaikka se ei olisikaan hänelle helppo tapa liikkua. Sopeutujalle on tärkeää oma ja läheisten turvallinen liikkuminen.

Tilanteeseen sopeutuva on usein perheellinen, joka on avoin uusille tavoille liikkua, kunhan ne helpottaisivat hänen arkeaan. Nykyisin esimerkiksi pitkät kävelymatkat bussipysäkeille ja epäietoisuus pysäköintipaikan saatavuudesta kohteessa aiheuttavat päänsivaa.

Tilanteeseen sopeutuvan liikkumisvalintoihin vaikuttaa eniten se, miten hän pääsee arjessaan helpoimmalla. Siksi hän saattaa esimerkiksi lähteä kotoa hieman aiemmin välttääkseen ruuhkat. Lisäksi oman auton ostaminen ja ylläpito tuntuisi tähän elämäntilanteeseen kohtuuttomalta rahareiältä.



Pullonkaulat:

- Joukkoliikenteen joustamattomuus
- Muiden asettamat aikataulut ja tarpeet ohjaavat liikkumista
- Pitkät kävely-yhteydet bussipysäkeiltä kohteeseen
- Valaistuksen puute
- Tämän hetkinen sekasortoinen ja turvattoman olinen ympäristö

Arvoa tuovat asiat:

- Matkan suunnittelun helppous
- Bussipysäkkien läheisyys
- Avoin uusille ratkaisuille, kunhan ne helpottavat arkea
- Bussien aikataulussa pysyminen
- Poikkeustilanteiden selkeä viestintä
- Oma ja läheisten turvallinen matkustaminen

Avainsanoja:

- Helppouden arvostus
- Sopeutuminen
- Avoimuus uusilletoimiville vaihtoehtoillem
- Pienet vaatimukset
- Turvallisuus
- Tyytyväisyys

7. Liikkumisolosuhteiden kehittäminen

Hankkeen tavoitteena oli käyttäjiltä kerätyn palautteen perusteella ideoida, miten alueella liikkumista ja sinne saapumista voisi helpottaa erilaisten toimenpiteiden avulla. Alkuperäisenä tavoitteena oli hahmotella liikkumispalveluita, joita voitaisiin lähteä kehittämään käyttäjätarpeiden pohjalta. Hankkeen aikana kävi kuitenkin vahvasti ilmi, että Kaupin kampuksen yleiset liikkumisolosuhteet vaativat kehittämistä ennen kuin liikkumispalveluja kannattaa toteuttaa. Raitiotie- ja muut rakennustyömaat aiheuttavat haittaa liikenteelle ja muuttuvat liikennejärjestelyt hämmentävät liikkujia. Verkkokyselyssä ja POP-UP-tilaisuuksissa eniten nousivat esille alueen valaistukseen ja opastukseen liittyvät asiat. Erityisesti Kuntokatu koettiin pimeäksi ja turvattomaksi. Alueella säännöllisesti liikkuvat ovat löytäneet omat kulkureittinsä, mutta harvoin asioivien on hankala löytää perille. Ensiarvoisen tärkeää onkin varmistaa alueen sujuva ja turvallinen liikkuminen ennen erilaisten liikkumispalveluiden käyttöönottoa. Jos perusasiat eivät ole kunnossa, eivät liikkujat ole myöskään valmiita kokeilemaan uusia liikkumispalveluita.



Kerätyn aineiston pohjalta tunnistettiin useita erilaisia toimenpiteitä, joiden avulla alueen liikkumisolosuhteita voidaan parantaa. Nämä toimenpiteet jaoteltiin neljään teemaan: alueen sisäinen liikkuminen, opastus, joukkoliikenne sekä pysäköinti. Lisäksi toimenpiteet jaoteltiin lyhyen ja pitkän aikavälin toimenpiteisiin. Lyhyen aikavälin toimenpiteet voidaan toteuttaa seuraavien vuosien aikana, mutta pitkän aikavälin toimenpiteet vaativat alueen liikkumisolosuhteiden kehittymistä ennen kuin niitä kannattaa lähteä toteuttamaan.

Näiden toimenpiteiden lisäksi tunnistettiin kolme niin sanottua kärkitason toimenpidettä. Nämä toimenpiteet ovat pohjana muiden toimenpiteiden onnistuneelle toteuttamiselle.

Kaikki toimenpiteet on kuvattu tarkemmin seuraavilla sivuilla.



Kuva 2. Liikkumisen kehittämistoimenpiteet on jaettu lyhyen ja pitkän aikavälin toimenpiteisiin neljän eri teeman alle: alueen sisäinen liikkuminen, opastus, joukkoliikenne ja pysäköinti. Lisäksi on tunnistettu kolme kärkitoimenpidettä, jotka ovat laajempia kokonaisuuksia ja taustalla liikkumisen kehittämistoimenpiteiden onnistuneelle toteuttamiselle.

Kärkitoimenpiteet

Kärkitoimenpiteet ovat pohjana lyhyen ja pitkän aikavälin toimenpiteiden onnistuneelle toteuttamiselle.

Yhteistyön tiivistäminen alueen toimijoiden välillä

Liikkumiskoordinaattorin palkkaaminen

Työpaikkojen liikkumissuunnitelmat

Lyhyen aikavälin toimenpiteet 2019-2023

Lyhyen aikavälin toimenpiteitä voidaan lähteä toteuttamaan välittömästi. Niiden toteuttamisesta voidaan laatia erillinen toteuttamissuunnitelma, jossa määritellään muun muassa aikataulu, budjetti ja yhteistyötahot.

Alueen sisäinen liikkuminen

- Pyöräilyn ja kävelyn reittien suunnittelu ja toteutus
- Pyöräpysäköintisuunnitelma
- Pyöräilyn palveluverkkosuunnitelma
- Valaistuksen yleissuunnitelma
- Kampuspyöräjärjestelmä

Opastus

- Opastussuunnitelman laajentaminen
- Pysäköinnin opastussuunnitelma
- Sähköiset saapumisohjeet

Joukkoliikenne

- Liityntäpysäköintikokeilu jäähallilla
- Joukkoliikenteen markkinointisuunnitelma
- Yhdellä lipulla tapahtumaan ja bussiin -konsepti
- Kimppakyytiin kannustaminen
- Yhteiskäyttöautot

Pysäköinti

- Pysäköintisuunnitelma
- Pysäköintipaikkojen hallinta
- Pysäköintiluvat

Pitkän aikavälin toimenpiteet

Pidemmän aikavälin toimenpiteiden toteuttaminen vaatii alueen yleisten liikkumisolosuhteiden kehittämistä. Niitä voidaan edistää, mutta kokonaisvaltainen käyttöönotto tapahtuu pidemmällä aikavälillä.

Alueen sisäinen liikkuminen

- Suunnitelma alueen sisäisestä bussipalvelusta

Opastus

- Mobiilireittiopas

Joukkoliikenne

- Matkaketjupalvelut

Pysäköinti

- Asiakaspaikkojen dynaaminen hinnoittelumalli
- Pysäköintipaikkojen sähköinen opastus

Kärkitason toimenpiteet

Yhteistyön tiivistäminen alueen toimijoiden välillä

Kaupin kampuksella toimii useita erilaisia toimijoita, joita kaikkia yhdistää halu alueen kehittämiseen. Tiiviimmän yhteistyön avulla voidaan saavuttaa vaikuttavampia toimenpiteitä esimerkiksi yhtenäisen opastuksen ja valaistuksen kautta.

Toisaalta yhteistyö pysäköinnin organisoinnissa on ensiarvoisen tärkeää, jotta koko alueella on yhtenäiset pysäköinnin pelisäännöt

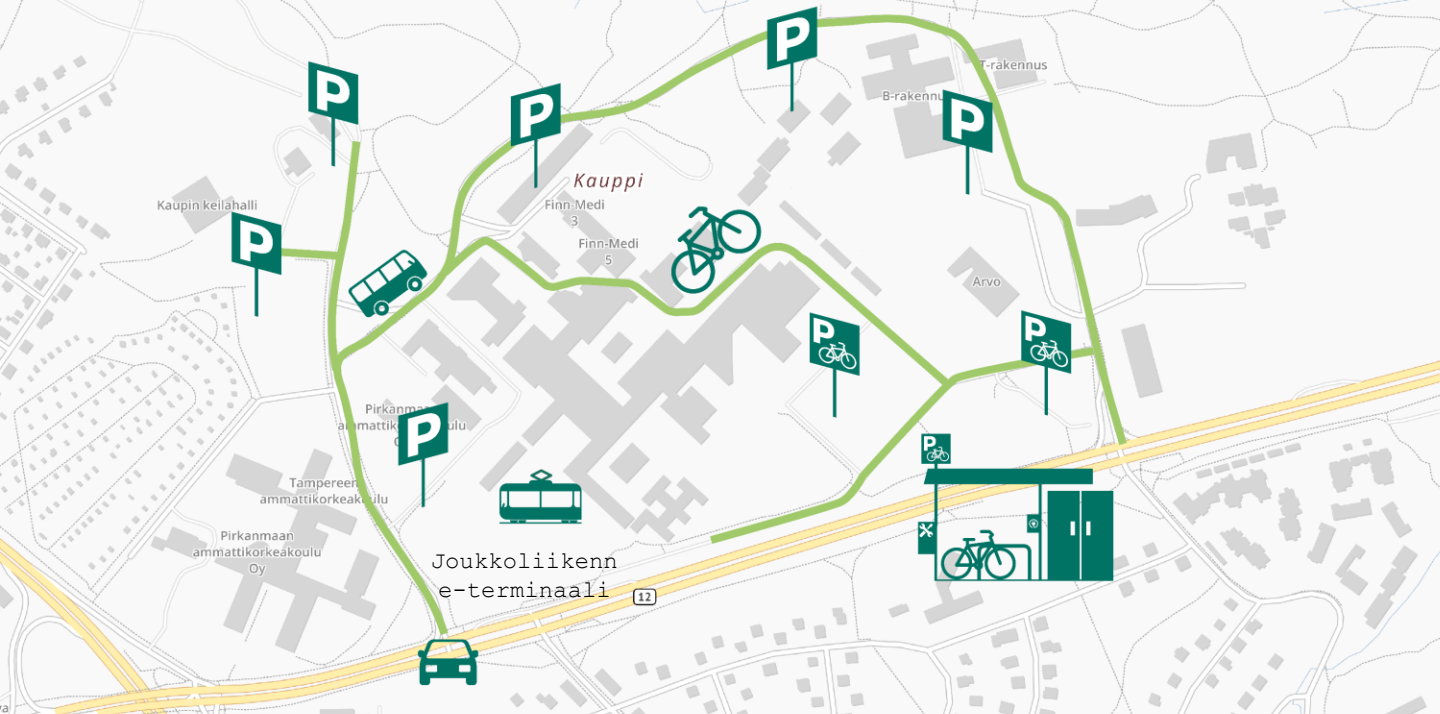
Liikkumiskoordinaattorin palkkaaminen

Kaupin kampuksella on tällä hetkellä meneillään useita liikenteeseen ja liikkumiseen liittyviä hankkeita, joiden koordinointi vaatii aikaa ja osaamista. Alueen yhteinen liikkumiskoordinaattori voisi huolehtia erilaisten toimenpiteiden koordinoinnista, sidosryhmille tiedottamisesta sekä alueen toimijoiden yhteistyön kehittämisestä.

Työpaikkojen liikkumissuunnitelmat

Kaupin kampuksella toimii useita työnantajia. Työnantajilla on suuri merkitys omien työntekijöiden kannustamisessa kestäviin liikkumisvalintoihin työhön liittyvillä matkoilla. Esimerkiksi tarjoamalla laadukkaat vaatteidenvaihto- ja sosiaalitilat, turvalliset pyöräpysäköintiolosuhteet, kannusteita joukkoliikenteen käyttöön sekä informaatiota liikkumisen vaihtoehtoista työnantajat voivat kannustaa kestäviin liikkumisvalintoihin. Kestäväällä liikkumisella on vaikutusta niin työntekijöiden fyysiseen kuin psyykkiseen terveyteen. Jokainen työnantaja voi itse miettiä omalle työpaikalle sopivat tavat kannustaa kävelyyn, pyöräilyyn ja joukkoliikenteeseen.

ALUEEN SISÄINEN LIIKKUMINEN



Lyhyen aikavälin toimenpiteet 2019-2023

- Pyöräilyn ja kävelyn reittien suunnittelu ja toteutus: reittien hierarkian määrittely, poikkileikkaustyypit, laatutaso
- Paikkojen sijainti ja laatu
- Pyöräily palveluverkkosuunnitelma: sähköpyörien latauspisteet, pyörän huoltopisteet jne.
- Kampuspyöräjärjestelmä
- Valaistuksen yleissuunnitelma

Pitkän aikavälin toimenpiteet

- Suunnitelma alueen sisäisestä bussipalvelusta: pysäkit ja niiden sijainti, vuoroväli ja aikataulu, kalusto jne.



Unelmatila:

Liikkuminen Kaupin kampuksella on helppoa ja turvallista kaikilla kulkutavoilla. Ajoneuvoliikenne ohjataan aluetta kiertävällä kehätielle, josta pääsee sujuvasti pysäköintilaitoksiin. Joukkoliikenteen terminaali sijaitsee kampuksen länsipuolella ja sinne pääsee sujuvasti raitiotiellä ja bussilla. Alueen sisällä liikkuminen tapahtuu pääsääntöisesti kävellen ja pyörällä. Pysäköintipaikoilta ja terminaali-alueelta pääsee sujuvasti ja turvallisesti kohteeseen selkeitä, suoraa ja esteettömiä reittejä pitkin. Alueen sisällä liikkenevät myös pikkubussit, jotka kulkevat eri kohteiden välillä. Kampuksella on toiminnassa myös oma kampuspyöräjärjestelmä, joka mahdollistaa siirtymisen pysäköintipaikoilta ja joukkoliikennepysäkeiltä kohteeseen polkemalla.

Toimenpiteiden kuvaus

Lyhyen aikavälin toimenpiteet 2019-2023

Pyöräily- ja kävelyreitistön suunnittelu ja toteutus

Kuvaus

Sujuvan ja turvallisen kävelyn ja pyöräilyn mahdollistamiseksi tulee Kaupin kampuksella määrätellä tärkeimmät kävely- ja pyöräilyreitit sekä niiden poikkileikkaustyypit. Reittien tulee kulkea suoraan eri kohteiden välillä ja kävelyn ja pyöräilyn tulee olla eroteltu toisistaan erityisesti tärkeimmillä reiteillä. Suunnitelman laadinnassa tulee huomioida alueen muut liikenteelliset suunnitelmat, kuten ajoneuvojen kehätien toteuttaminen ja raitiotien rakentamisen yhteydessä toteutettava terminaalialue.

Vastuutaho

Suunnitelman laadinnasta vastaa alueen yhteinen liikkumiskoordinaattori.

Yhteistyökumppanit

Suunnitelma toteutetaan yhteistyössä Tampereen kaupungin ja alueen toimijoiden kanssa.

Tottunut motoristi:

Kehätien ansiosta pääsen sujuvasti pysäköintipaikalle ilman, että minun tarvitsee varoa kävelijöitä ja pyöräilijöitä.

Pyöräpysäköintisuunnitelma

Kuvaus

Pyöräpysäköintisuunnitelmassa määritetään pysäköintipaikkojen sijainti sekä niiden laatutaso. Pitkäaikaisessa pysäköinnissä (kuten työ- ja opiskelumatkoilla) tulee huomioida erityisen hyvin turvallisuus ja säänsuoja. Lyhytaikaisessa pysäköinnissä tärkeämpää on taas pysäköinnin sijainti mahdollisimman lähellä määränpäättä. Pyörätelineiden tulee olla runkolukittavia.

Vastuutaho

Suunnitelman laadinnasta vastaa alueen yhteinen liikkumiskoordinaattori.

Yhteistyökumppanit

Suunnitelma toteutetaan yhteistyössä Tampereen kaupungin ja alueen toimijoiden kanssa.

Pyöräilyn palveluverkkosuunnitelma

Kuvaus

Pyöräilyn palveluverkko nostaa pyöräilyn houkuttelevuuden uudelle tasolle. Pyöräpysäköinnin lisäksi pyöräilijöille tulee tarjota mahdollisuus muun muassa sähköpyörän lataamiseen, tavaroiden säilyttämiseen ja renkaiden täyttämiseen ja muihin pieniin huoltotoimenpiteisiin. Palveluverkko täydentää sujuvaa matkaketjua, jonka perustana ovat sujuvat ja turvalliset pyöräily-yhteydet sekä laadukkaat pyöräpysäköintimahdollisuudet.

Vastuutaho

Suunnitelman laadinnasta vastaa alueen yhteinen liikkumiskoordinaattori.

Yhteistyökumppanit

Suunnitelma toteutetaan yhteistyössä Tampereen kaupungin ja alueen toimijoiden kanssa.

Tiedostava liikkuja:

Pyöräily alueella on nautinto! On hienoa että pyörälleni löytyy turvallinen pysäköintipaikka koko päivän ajaksi. Tarvittaessa saan myös pumpattua lisää ilmaa renkaisiin. Todella hienoa!

Kampuspyöräjärjestelmä

Kuvaus

Kampuspyöräjärjestelmä mahdollistaa liikkumisen Kaupin kampuksella helposti ja nopeasti. Järjestelmän avulla työ- ja opiskelupäivän aikana voi liikkua helposti ja nopeasti kohteiden välillä. Kampuspyöräjärjestelmä mahdollistaa myös liikkumisen pysäköintialueilta ja joukkoliikennepysäkeiltä määränpään.

Vastuutaho

Suunnitelman laadinnasta vastaa alueen yhteinen liikkumiskoordinaattori.

Yhteistyökumppanit

Kampuspyöräjärjestelmä on mahdollista tilata kaupunkipyörätoimijoilta, kuten EasyBikelta.

Tilanteeseen sopeutuva:

Kokeilin viimeksi alueella liikkuessani kampuspyörää, jotta pääsisin nopeammin bussipysäkiltä sairaalalle – kokeilen toistekin!

Valaistuksen yleissuunnitelma

Kuvaus

Alueen valaistus herätti paljon keskustelua hankkeen aikana. Valaistus koettiin riittämättömäksi ja pimeät paikat turvattomiksi. Valaistuksen yleissuunnitelmalla voidaan parantaa ja yhtenäistää alueen valaistusta. Suunnitelmassa on hyvä ottaa huomioon valaistuksen kolmiulotteisuus: Valaistuksella voidaan vaikuttaa muun muassa pimeän ajan ohjautuvuuteen sekä korostaa alueen maisemallisia arvoja. Valaistus on paljon muutakin kuin katuvalaistusta.

Vastuutaho

Suunnitelman laadinnasta vastaa alueen yhteinen liikkumiskoordinaattori.

Yhteistyökumppanit

Suunnitelmaa toteutetaan yhteistyössä alueen toimijoiden ja Tampereen kaupungin kanssa.

Pitkän aikavälin toimenpiteet

Suunnitelma alueen sisäisestä bussipalvelusta

Kuvaus

Kaupin kampuksen sisäinen bussijärjestelmä mahdollistaa liikkumisen esimerkiksi pysäköintipaikoilta ja joukkoliikennepysäkeiltä kohteeseen. Bussi palvelee erityisesti niitä asiakkaita, joiden liikuntakyky on heikentynyt. Lisäksi se on houkutteleva vaihtoehto sadesäällä ja kylmällä kelillä. Käytettävä joukkoliikenneväline voi olla esimerkiksi pikkubussi tai muu alueen infrastruktuuriin ja palvelutasoon sopiva kuljetusväline. Tulevaisuudessa liikennejärjestelmän kehittyessä bussiliikenne voidaan mahdollisuuksien mukaan toteuttaa automaattibusseilla.

Vastuutaho

Suunnitelman laadinnasta vastaa alueen yhteinen liikkumiskoordinaattori.

Yhteistyökumppanit

Suunnitelma toteutetaan yhteistyössä Tampereen kaupungin ja alueen toimijoiden kanssa.

Satunnainen kävijä:

Terminaalialue on kiva, kun niin bussit kuin ratikka pysähtyvät sinne. Ei tarvitse miettiä, mistä bussit lähtevät, kun kaikki lähtevät samasta paikasta.

OPASTUS



Lyhyen aikavälin toimenpiteet 2019-2023

- Opastussuunnitelman laajentaminen
- Pysäköinnin opastussuunnitelma
- Sähköiset saapumisohjeet

Pitkän aikavälin toimenpiteet

- Mobiilireittipas



Unelmatila:

Kaupin kampuksella on helppoa löytää perille määränpäähän, sillä selkeä opastus auttaa suunnistautumisessa. Kuljetavasta riippumatta informaatio on luotettavaa, selkeää ja helposti saatavissa. Fyysisessä ympäristössä olevat opasteet on suunniteltu eri kulkumuotojen näkökulmasta ja ne opastavat niin alueelle saapuvia kuin sen sisällä liikkuvia. Opastus on koko alueella systemaattista ja visuaaliselta ilmeeltään yhtenäistä. Fyysisiä opasteita tukemaan on tuotu sähköisen opastuksen keinoja. Mobiilisti toimivan reittioppaan avulla erityisesti harvoin alueelle saapuvien on helppo löytää tietoa muun muassa joukkoliikenteen aikatauluista, pysäköintipaikkojen sijainnista ja vapaista pysäköintipaikoista sekä esteettömistä kävelyreiteistä.

Toimenpiteiden kuvaus

Lyhyen aikavälin toimenpiteet 2019-2023

Opastussuunnitelman laajentaminen

Kuvaus

Syksyn 2018 ja kevään 2019 aikana Kaupin Kampukselle on laadittu opastussuunnitelma. Suunnitelman toteuttamisen jälkeen on hyvä seurata, miten opastus toimii eri kulkutapojen näkökulmasta, ohjaako se kaikkiin kampuksen kohteisiin ja ovatko opasteet helppolukuisia ja ymmärrettäviä. Tarvittaessa opastukseen tulee tehdä muutoksia, jos huomataan ettei se palvele alueella asioivia parhaalla mahdollisella tavalla. Toisaalta suunnitelmaa voidaan täydentää esimerkiksi valaistuksen näkökulmasta: miten valaistuksen avulla voidaan ohjata ihmisiä oikeaan paikkaan.

Vastuutaho

Pirkanmaan sairaanhoitopiiri (opastussuunnitelman laatija)

Yhteistyökumppanit

Suunnitelman tarkentaminen toteutetaan yhteistyössä alueen muiden toimijoiden kanssa.

Tiedostava liikkija:

Pistän ilolla merkille, että pyöräilijöiden määrä alueella on lisääntynyt selkeiden opasteiden ja turvallisuuden lisääntymisen myötä.

Pysäköinnin opastussuunnitelma

Kuvaus

Selkeällä opastuksella pysäköintipaikoille voidaan vähentää turhaa pysäköintipaikkaa etsivää liikennettä ja näin helpottaa autolla alueelle saapumista ja parantaa liikenneturvallisuutta. Vapaalle pysäköintipaikalle tulee opastaa jo alueen ulkopuolelta, jotta autoilija osaa suunnistaa oikeaan osaan kampusta. Tieto vapaista pysäköintipaikoista auttaa ratkaisemaan, mihin pysäköintipaikkaan kannattaa kulloinkin ajaa.

Vastuutaho

Suunnitelman laadinnasta vastaa alueen yhteinen liikkumiskoordinaattori.

Yhteistyökumppanit

Suunnitelma toteutetaan yhteistyössä Tampereen kaupungin, Pirkanmaan Elinkeino-, liikenne- ja ympäristökeskuksen sekä alueen muiden toimijoiden kanssa.

Tottunut motoristi:

Pysäköintipaikka on helppo löytää, kun opasteet kertovat vapaiden paikkojen määrän ja opastavat kohteeseen. Liikuminen on sujuvaa, koska muutkaan eivät sekoile liikenteessä etsien parkkipaikkaa tai pyöräile ajokaistoilla.

Sähköiset saapumisohjeet

Kuvaus

Kaupin kampukselle saapuvat asiakkaat ja vierailijat tarvitsevat tietoa siitä, miten alueelle on mahdollista saapua eri kulkutavoilla. Alueen toimijoilla on suuri rooli tiedon välittämisessä ja omien asiakkaiden opastamisessa. Saapumisohjeita voidaan tarjota esimerkiksi sähköpostin välityksellä, verkkosivuilla tai sosiaalisessa mediassa. Kullekin kohderyhmälle tulee pohtia paras tapa viestiä.

Vastuutaho

Kaikki alueen toimijat

Yhteistyökumppanit

Alueen yhteinen liikkumiskoordinaattori toimii apuna ja sparrina.

Satunnainen kävijä:

Löysin opasteiden avulla helposti perille, vaikka en ole aiemmin käynyt täällä! Sain etukäteen tietoa muun muassa joukkoliikenne-mahdollisuuksista, mikä auttoi valitsemaan sopivan kulkutavan.

Pitkän aikavälin toimenpiteet

Mobiilireittiopas

Kuvaus

Fyysisten opasteiden tueksi voidaan tarjota erilaisia sähköisiä palveluita, jotka helpottavat liikkumista. Tällainen on esimerkiksi reittiopas, josta saa helposti selville muun muassa joukkoliikennereitit ja hinnat, pysäköintipaikkojen sijainnit sekä esteettömät kävely-yhteydet. Reittioppaan laadinnassa on hyvä tehdä yhteistyötä Tampereen kaupungin kanssa, joka on kehittänyt reittiopasta Tampereelle. Jo kehitettyä reittiopasta laajentamalla voidaan tulevaisuudessa tarjota yhdestä paikasta tiedot liikkumisesta koko kaupungin alueella eri alueiden erityispiirteet huomioiden.

Vastuutaho

Alueen yhteinen liikkumiskoordinaattori vastaa keskustelujen käynnistämisestä Tampereen kaupungin suuntaan.

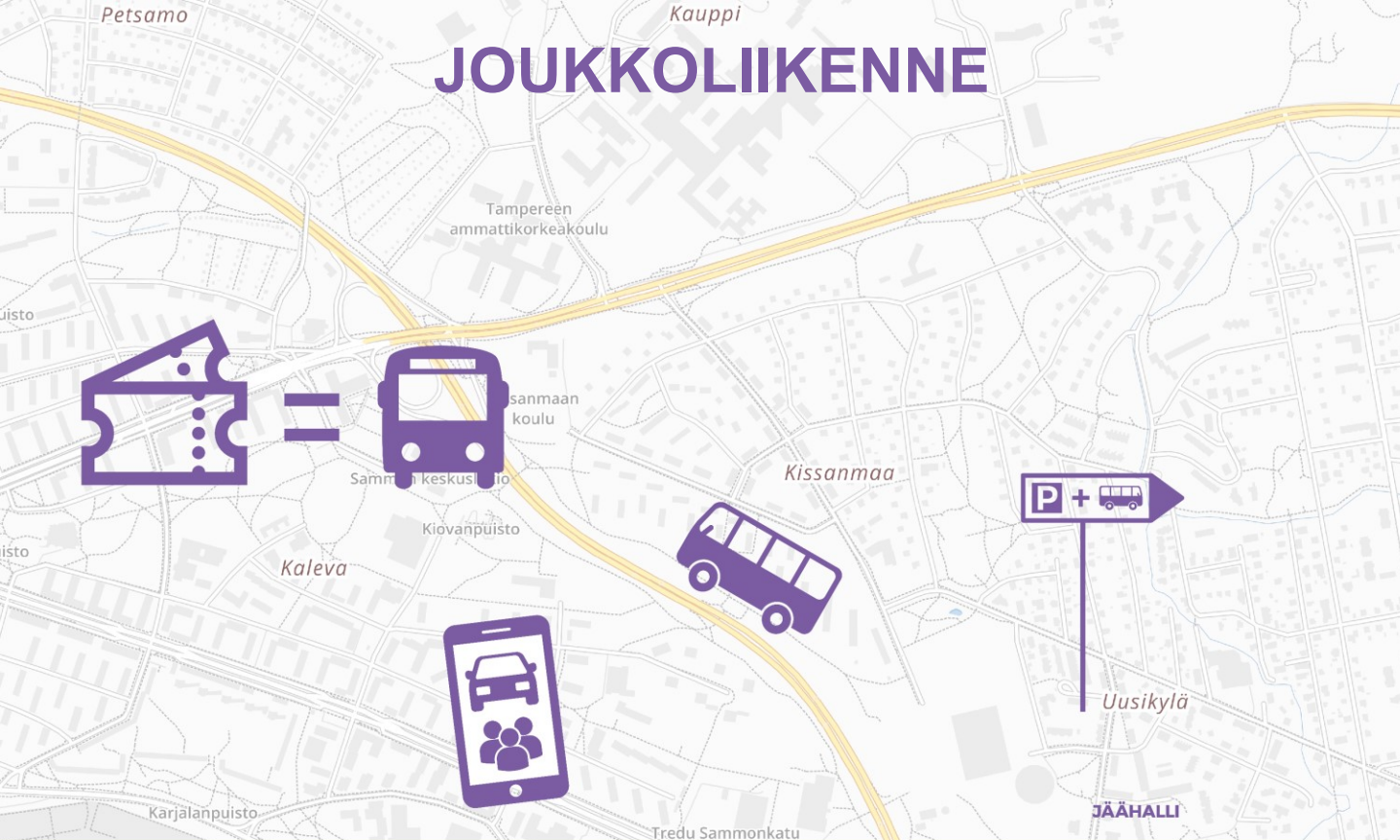
Yhteistyökumppanit

Tampereen kaupunki

Tilanteeseen sopeutuva:

Katsoin aamulla reittioppaasta, kuinka täynnä pysäköintipaikat yleensä ovat ja miten busseja kulkisi. Sen avulla päätin tällä kertaa hypätä bussiin kyytiin.

JOUKKOLIIKENNE



Lyhyen aikavälin toimenpiteet 2019-2023

- Liityntäpysäköintikokeilu jäähallilla
- Joukkoliikenteen markkinointisuunnitelma
- Yhdellä lipulla tapahtumaan ja bussiin -konsepti
- Kimppakyytiin kannustaminen
- Yhteiskäyttöautot

Pitkän aikavälin toimenpiteet

- Matkaketjupalvelut

Unelmatila:

Niin asiakkaat, työntekijät kuin opiskelijat saavat mielellään Kaupin kampukselle joukkoliikenteellä, sillä yhteydet ovat sujuvat, matkan maksaminen helppoa ja aikatauluista helposti tietoa saatavilla. Raitiotie on tuonut uusia joukkoliikenteen käyttäjiä ja nopeuttanut matkaa monille. Kaupungit tarjoavat liityntäpysäköintipaikat sekä niiden ja kampusalueen välillä säännöllisin väliajoin kulkevat yhteysbussit ovat mahdollistaneet useammille matkan taittamisen edes osittain joukkoliikenteellä. Yhä useammat myös kulkevat työmatkansa kimpakyydeillä, jolloin pysäköintipaikkatarve on hieman pienentynyt. Alueen työntekijät ovat ottaneet merkittävän roolin kestäviin kulkutapoihin kannustamisessa työ- ja työasiointimatkoilla. Työnantajat ovat tunnistaneet erityisesti kävelyn ja pyöräilyn tuomat hyödyt niin työntekijöiden hyvinvoinnille kuin taloudellisessa mielessä.



Toimenpidekortit

Lyhyen aikavälin toimenpiteet 2019-2023

Liityntäpysäköintikokeilu jäähallilla

Kuvaus

Liityntäpysäköinti on yksi keinoista mahdollistaa joukkoliikenteen käyttö osalla matkaa. Tälläkin hetkellä Kaupin kampuksen lähellä sijaitsevat jäähallin pysäköintikenttää hyödynnetään pysäköintiin ja loppumatka taitetaan joko bussilla tai jalan. Jäähallin parkkipaikan laajempaa hyödyntämistä liityntäpysäköintiin tulee selvittää ja tarjota helppo ja nopea yhteys pysäköintipaikalta kampukselle. Yhteys voi olla järjestetty esimerkiksi pikkubussilla, kampuspyörillä tai viihtyisällä jalankulkureitillä. Pysäköintipaikkaan tulee olla selkeä opastus ja siitä tulee markkinoida työntekijöille, jotta he löytävät pysäköintipaikalle.

Vastuutaho

Suunnitelman laadinnasta vastaa alueen yhteinen liikkumiskoordinaattori.

Yhteistyökumppanit

Alueen muut toimijat ja Tampereen kaupunki

Tottunut motoristi:

Ajan mielelläni autolla kampukselle saakka. Jos tiedän saapuvani ruuhka-aikaan, jolloin pysäköintipaikkoja on liian vähän, jätän auton jäähallin liityntäpysäköintipaikalle.

Yhdellä lipulla tapahtumaan ja bussiin

Kuvaus

Suurten tapahtumien, kuten urheilukilpailujen, pääsykokeiden ja seminaarien yhteydessä Kaupin kampuksen pysäköintikapasiteetti on koetuksella. Kannustamalla kävijöitä joukkoliikenteen käyttöön, voidaan vähentää pysäköintipaikoille tulevaa painetta ja vääripysäköidyistä autoista aiheutuvia ongelmia. Tarjoamalla mahdollisuus joukkoliikenteen ilmaiseen käyttöön tapahtuman lipulla, voidaan helposti kannustaa kävijöitä valitsemaan bussi tai tulevaisuudessa raitiotie alueelle saapumiseen.

Vastuutaho

Yhteistyökeskusteluista Tampereen kaupungin suuntaan ja pelisääntöjen sopimisesta vastaa alueen yhteinen liikkumiskoordinaattori.

Yhteistyökumppanit

Tampereen kaupungin joukkoliikenneyksikön kanssa tulee sopia lippukäytännöistä ja maksuperiaatteista.

Satunnainen kävijä:

Olin tulossa Manse-PP:n peliin autolla, kunnes huomasin pääsylipusta, että pääsen ilmaiseksi joukkoliikenteellä! Tämä olikin hyvä vaihtoehto: Ei tarvinnut pyöriä ympäri aluetta pysäköintipaikkaa etsien.

Yhteiskäyttöautot

Kuvaus

Yhteiskäyttöautoja voidaan tarjota esimerkiksi työntekijöille työpäivän aikaiseen liikkumiseen. Näin työntekijän ei työtehtävien suorittamiseen takia tarvitse tulla omalla autolla töihin. Yhteiskäyttöautopalveluita tarjoavia palveluntarjoajia on useita, joiden kanssa on mahdollista tehdä sopimuksia autojen käytöstä. Työnantajat voivat tehdä päätöksiä autojen käyttöönotosta ja niiden tarjoamisesta työntekijöilleen. Yhteiskäyttöautoja käyttöönotettaessa tulee ottaa huomioon myös niiden pysäköintitarve ja pysäköintipaikkojen osoittaminen alueelta.

Vastuutaho

Alueen yhteinen liikkumiskoordinaattori vastaa keskustelujen käynnistämisestä palveluntarjoajien suuntaan.

Yhteistyökumppanit

Yhteiskäyttöautojen palveluntarjoajat ja kaikki alueen toimijat, jotka ovat kiinnostuneita palvelun tarjoamisesta työntekijöilleen.

Tiedostava liikkuja:

Toisinaan joudun töiden vuoksi käyttämään autoa. Yhteiskäyttöautot mahdollistavat sen, etten siltikään tarvitse omaa autoa ja voin tulla töihin pyörällä.

Pitkän aikavälin toimenpiteet

Joukkoliikenteen markkinointisuunnitelma

Kuvaus

Joukkoliikenteen käyttöön tulee jatkuvasti kannustaa. Potentiaalisille käyttäjille tulee tarjota helposti ja selkeästi tietoa joukkoliikenteen reiteistä, lipuista ja aikatauluista, jotta kynnys joukkoliikenteen käyttöön madaltuisi. Tiedotuksella ja markkinoinnilla on suuri merkitys kannustamisessa joukkoliikenteen käyttöön. Markkinointi voi tapahtua esimerkiksi tiedotteita jakamalla, joukkoliikenteen aikataulunäyttöä lisäämällä tai tarjoamalla mahdollisuus ilmaiseen joukkoliikennelippuun kertaluotoisesti.

Vastuutaho

Suunnitelman laadinnasta vastaa alueen yhteinen liikkumiskoordinaattori.

Yhteistyökumppanit

Alueen muut toimijat ja Tampereen kaupungin joukkoliikenneyksikkö.

Kimppakyytiin kannustaminen

Kuvaus

Kimppakyydit ovat helppo tapa vähentää alueelle tulevaa ajoneuvoliikennettä. Kimppakyydeissä samasta suunnasta ja samalla aikataululla liikkuvat autoilijat hyppäävät yhden ajoneuvon kyytiin. Kimppakyytipalvelua voidaan tarjota kaikille alueella asioiville ja se soveltuu erityisen hyvin työmatkaliikenteeseen. Markkinoilla on jo olemassa erilaisia kimppakyyti-sovelluksia, joissa käyttäjät itse tarjoavat kyytiä. Palveluita voidaan markkinoida alueen käyttäjille yhteisesti ja keksiä porkkanoita kimppakyytiä käyttäville.

Vastuutaho

Kimppakyytipalveluiden käytöstä laatii suunnitelman alueen yhteinen liikkumiskoordinaattori.

Yhteistyökumppanit

Alueen toimijat markkinoivat palvelua työntekijöilleen ja ovat aktiivisesti mukana sen ideoinnissa.

Matjaketjupalvelut

Kuvaus

Mobility as a Service eli MaaS-palvelut ovat liikkumisen tarjoamista palveluna käyttäjille. MaaS-palveluiden myötä asukkaat voivat valita heille parhaiten sopivan kulkutavan tai kulkutavat erilaisista liikkumisvaihtoehdoista. Hinta määräytyy valinnan mukaan.

Vastuutaho

Alueen toimijat voivat seurata tilanteen kehittymistä ja tarvittaessa alkaa toimiin.

Yhteistyökumppanit

Tampereen kaupunki, liikkumispalveluita tarjoavat toimijat

Tilanteeseen sopeutuva:

Käytän säännöllisesti kimppakyytiä, koska meidän asuinalueelta tulee useampia samaan aikaan töihin. Joskus meitä on autossa useampia, mikä on mukava kun samalla voi vaihtaa kuulumiset työkavereiden kanssa.

PYSÄKÖINTI



Lyhyen aikavälin toimenpiteet 2019-2023

- Pysäköintisuunnitelma
- Pysäköintipaikkojen hallinta
- Pysäköintiluvat

Pitkän aikavälin toimenpiteet

- Asiakaspaikkojen dynaaminen hinnoittelumalli
- Pysäköintipaikkojen sähköinen opastus



Unelmatila:

Pysäköinti Kaupin kampuksella näyttöyty alueella asioiville selkeänä kokonaisuutena ja niin asiakkaat, työntekijät kuin opiskelijat tietävät, mihin heidän tulee pysäköidä. Pysäköinti on järjestetty aluetta kiertävän kehätien varrelle pysäköintilaitoksiksi. Pysäköinnin hinnoittelua ja aikarajoituksia käytetään tehokkaasti pysäköinnin hallinnan keinoina. Esimerkiksi dynaamisella hinnoittelulla pyritään tasaamaan ruuhkahuippuja: ruuhka-aikaan pysäköinti on kalliimpaa kuin hiljaisena aikana. Työntekijät ja opiskelijat voivat ostaa pysäköintiluvan helposti sähköisesti ja paikkojen jonottamiseen on selkeät pelisäännöt. Koska koko alueen pysäköintiä hallinnoi yksi toimija, on paikkojen vuorottaiskäyttö mahdollista. Tämä tuo joustavuutta paikkojen käyttöön ja mahdollistaa niiden kapasiteetin hyödyntämisen kokonaisvaltaisesti.

Toimenpidekortit

Perusjutut eli lyhyen aikavälin toimenpiteet

Pysäköintisuunnitelma

Kuvaus

Alueellinen pysäköintisuunnitelma ottaa huomioon kaikkien toimijoiden tarjoamat pysäköintipaikat. Jotta paikkojen käyttö olisi hallittua ja systemaattista, tulee alueella olla yhtenäiset käytännöt hinnoittelulle ja aikarajoituksille. Pysäköintisuunnitelma myös auttaa hahmottamaan pysäköinnin kokonaistilaa alueella: kuinka paljon paikkoja eri toiminnolle on ja miten huipputuntien pysäköintikuormaa olisi mahdollista tasata. Pysäköintisuunnitelman aluksi on hyvä toteuttaa nykytilakatsaus, jossa tarkastellaan muun muassa pysäköintipaikkojen käyttöasteita.

Vastuutaho

Suunnitelman laadinnasta vastaa alueen yhteinen liikkumiskoordinaattori.

Yhteistyökumppanit

Kaikki alueen toimijat, jotka tarjoavat tai omistavat pysäköintipaikkoja. Alueen mahdollinen yhteinen pysäköintioperaattori.

Pysäköintipaikkojen hallinta

Kuvaus

Pysäköintipaikkojen hallinnan tulee olla yhtenäistä, jotta mahdollistetaan paikkojen suunnittelun ja rajoitusten loogisuus. Pysäköintiä on mahdollista hallita yhden operaattorin toimesta, vaikka paikat omistaisi useampi taho. Yhteinen hallinnointi mahdollistaa muun muassa paikkojen vuorottaiskäytön. Jos hallinnoijia on useita, tulee heidän kesken sopia selkeät pelisäännöt esimerkiksi maksuihin ja aikarajoituksiin liittyen sekä pyrkiä tekemään yhteistyötä paikkojen käytössä.

Vastuutaho

Keskustelujen aloittamisesta vastaa alueen yhteinen liikkumiskoordinaattori.

Yhteistyökumppanit

Ne alueen toimijat, jotka omistavat tai hallinnoivat pysäköintipaikkoja.

Pysäköintiluvat

Kuvaus

Työntekijöille ja opiskelijoille tarjottavien pysäköintilupien myöntämiseen ja hinnoitteluun tulee olla selkeät pelisäännöt. Kaikille tulee olla selvää, mistä lupa on mahdollista hankkia, kuinka lupia mahdollisesti jonotetaan ja paljonko ne maksavat. Kuukausimaksun lisäksi tulee miettiä, minne ja millä hinnalla satunnaisesti autolla tulevat pysäköivät autonsa. Lupa tulee olla mahdollista hakea sähköisesti ja nähdä reaaliajassa myönnettyjen paikkojen määrä.

Vastuutaho

Kaikki alueen toimijat, jotka tarjoavat luvanvaraista pysäköintiä. Keskustelujen käynnistämisestä vastaa alueen yhteinen liikkumiskoordinaattori.

Yhteistyökumppanit

Mahdollinen pysäköintioperaattori

Tiedostava liikkuja:

Pyöräily alueella on selkeämpää, kun ei tarvitse sukkuloida parkkipaikkoja etsivien ja niitä jonottavien autoilijoiden seassa.

Tottunut motoristi:

Olen aiemmin jättänyt autoni ilmaisille pysäköintipaikoille, mutta sellaisia ei ollutkaan enää tarjolla. Nyt joudun maksamaan pysäköinnistä, mikä toki ärsyttää. Toisaalta säästän aikaa, mikä ennen meni vapaan paikan etsimiseen.

Pitkän aikavälin toimenpiteet

Asiakaspaikkojen dynaaminen hinnoittelumalli

Kuvaus

Pysäköinnin dynaaminen hinnoittelumalli mahdollistaa hinnoittelun kohdentamisen täyttöasteen mukaan. Näin ollen mitä täydempi pysäköintialue on, sitä kalliimpaa on myös pysäköinti. Näin voidaan pyrkiä tasaamaan ruuhka-aikojen pysäköintiä ohjaamalla asiakkaita muiden kulkumuotojen pariin.

Vastuutaho

Pysäköintipaikkojen hallinnoinnista vastaavat tahot tai alueella toimiva pysäköintioperaattori

Yhteistyökumppanit

Pysäköintipaikkojen omistajat ja alueen yhteinen liikkumiskoordinaattori

Tilanteeseen sopeutuva:

Tulen alueelle autolla silloin, kun se on edullisinta.
Ruuhka-aikaan, kun pysäköinti on kalliimpaa, käytän julkista liikennettä.

Pysäköintipaikkojen sähköinen opastus

Kuvaus

Fyysisessä ympäristössä olevaa opastusta voidaan tukea erilaisilla sähköisen opastuksen keinoilla, esimerkiksi mobiilisovelluksella. Mobiilisovellukseen on mahdollista tarjota tietoa vapaiden pysäköintipaikkojen tarkemmasta sijainnista ja ajo-ohjeet suoraan pysäköintipaikalle. Tieto pysäköintipaikoista voidaan myös viedä koko kaupungin laajuiseen reittioppaaseen, jolloin yhdestä paikasta löytyy tiedot kaikkiin liikkumismuotoihin liittyen.

Vastuutaho

Pysäköintipaikkojen hallinnoinnista vastaavat tahot tai pysäköintioperaattori sekä reittiopasta kehittävä tahot.

Yhteistyökumppanit

Tiedon avoimuudesta vastaa pysäköintioperaattori yhteistyössä pysäköintipaikkojen omistajien kanssa. Reittiopasta tulee kehittää yhteistyössä Tampereen kaupungin kanssa.

Satunnainen kävijä:

Minua jännitti tulla alueelle autolla, koska en ole käynyt siellä aiemmin. Kaveri vinkkasi mobiilisovelluksesta, joka ohjasi minut suoraan vapaalle paikalle. Ei tarvinnut yhtään ajella etsimässä vapaata paikkaa!